



IP Outdoor IR Bullet Camera
(with DC 12V / PoE / AC24V)
ACM-1430 series
Ver. 070709

Szybki przewodnik instalacji



www.acti.com



Importer i dystrybutor: Konsorcjum FEN Sp. z o.o., ul. Dąbrowskiego 273A, 60-406 Poznań,
e-mail: sales@fen.pl; www.fen.pl

1 Początki

1.1 Zawartość pudełka

**ACM-1430 series
(DC12V / PoE / AC24V)**



Zasilacz sieciowy (opcjonalnie)



Płyta CD



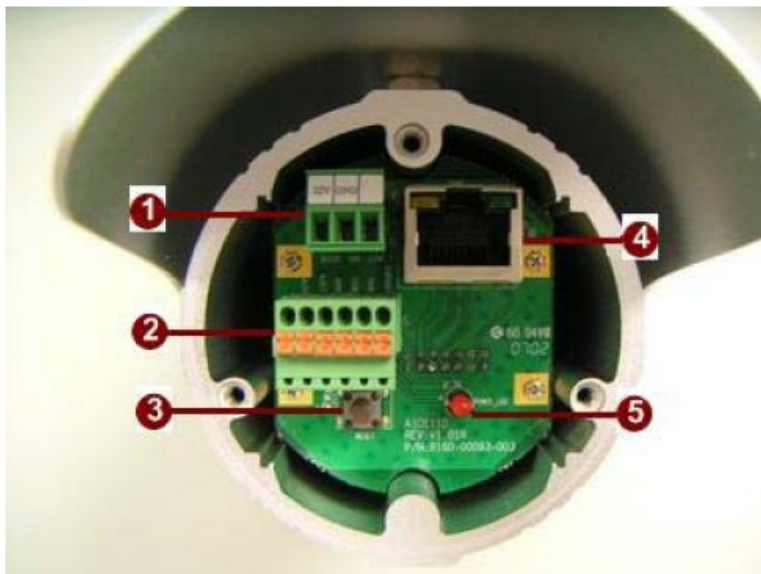
Złącza przyłączeniowe zasilania



Karta gwarancyjna

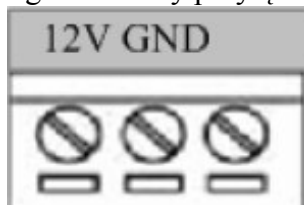


1.2 Opis techniczny



1. Wejście zasilania

Jeśli wersja urządzenia zasilana jest prądem stałym o napięciu 12V (12V DC) należy użyć poniższego schematu przyłączeniowego.



| PIN | NAZWA | OPIS |
|-----|-------|--------------|
| 1 | 12V | Zasilanie DC |
| 2 | GND | Uziemienie |

Jeśli wersja urządzenia jest wersją zasilaną prądem przemiennym o napięciu 24V (AC24V) należy użyć poniższego schematu przyłączeniowego.



| PIN | NAZWA | OPIS | |
|-----|-------|----------------------|------------|
| 1 | N | Z asilanie AC | |
| 2 | L | | Uziemienie |
| 3 | GND | | |

2. Wejście/Wyjście Audio oraz Wyjście Video

Urządzenie obsługuje wejście i wyjście audio oraz wyjście wideo poprzez blok przyłążeń.



3. Przycisk RESET

Krok 1: Wyłącz urządzenie IP poprzez odłączenie kabla zasilającego

Krok 2: Wciśnij i przytrzymaj przycisk RESET. Podłącz ponownie (trzymając wciśnięty przycisk RESET) zasilanie urządzenia.

Krok 3: Zwolnij przycisk RESET po około 6 sekundach. Urządzenie zostanie uruchomione z fabrycznymi ustawieniami.

4. Port interfejsu Ethernet

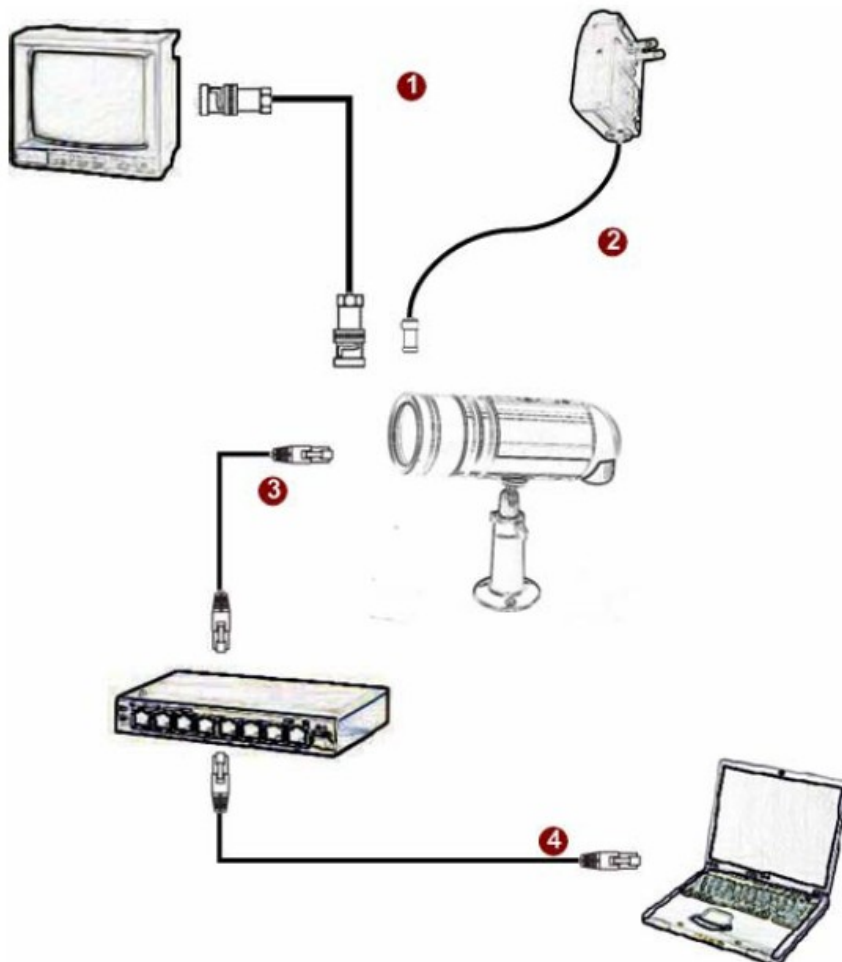
W urządzeniu wykorzystano port RJ45 do komunikacji przy użyciu standardu Ethernet. Wspierając NWAY, urządzenie jest w stanie samoczynnie wykryć prędkość transmisji sieci lokalnej (10Base-T/100Base-TX Ethernet)

5. Dioda LED

Dioda LED zapala się podczas rozruchu urządzenia.

1.3 Podstawowe połączenia

Podążaj za poniższymi instrukcjami celem podłączenia kamery do poszczególnych urządzeń.



1. Podłącz monitor analogowy do urządzenia IP poprzez port wyjścia sygnału video (złącze BNC)
2. Podłącz zasilanie do urządzenia.
3. Podłącz port ethernet urządzenia do sieci Ethernet (złącze RJ45). Jeśli urządzenie posiada wsparcie dla PoE można podłączyć je bezpośrednio do sieci Ethernet wspierającej standard PoE.
4. Podłącz komputer PC do sieci Ethernet



UWAGA!

Celem zasięgnięcia szerszych informacji dotyczących PoE proszę odwiedzić naszą stronę internetową i pobrać dokument TS-00040.

1.4 Procedura instalacji

1. Usuń tylną część obudowy.



2. Podłącz okablowanie.



3. Podłącz urządzenia I/O.



4. Zamontuj tył obudowy.



5. Zainstaluj kamerę na wsporniku i zdejmij osłonę przeciwsłoneczną.



6. Usuń osłonę.



7. Dopasuj ostrość i ogniskową.



8. Dopasuj pochylenie.



9. Zamontuj osłonę przeciwsłoneczną oraz tylną osłonę kamery.



2

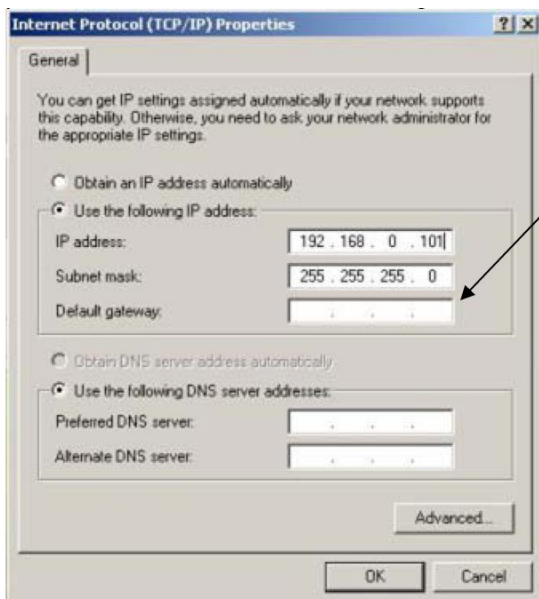
W skrócie

Ta sekcja przeprowadzi Cię pokrótce poprzez obsługę urządzenia.

2.1 Konfiguracja urządzenia

2.1.1 Środowisko sieciowe

Domyślnym adresem ip urządzenia jest 192.168.0.100. Przed przystąpieniem do dalszej obsługi należy upewnić się czy urządzenie oraz komputer PC należą do tego samego segmentu sieciowego.

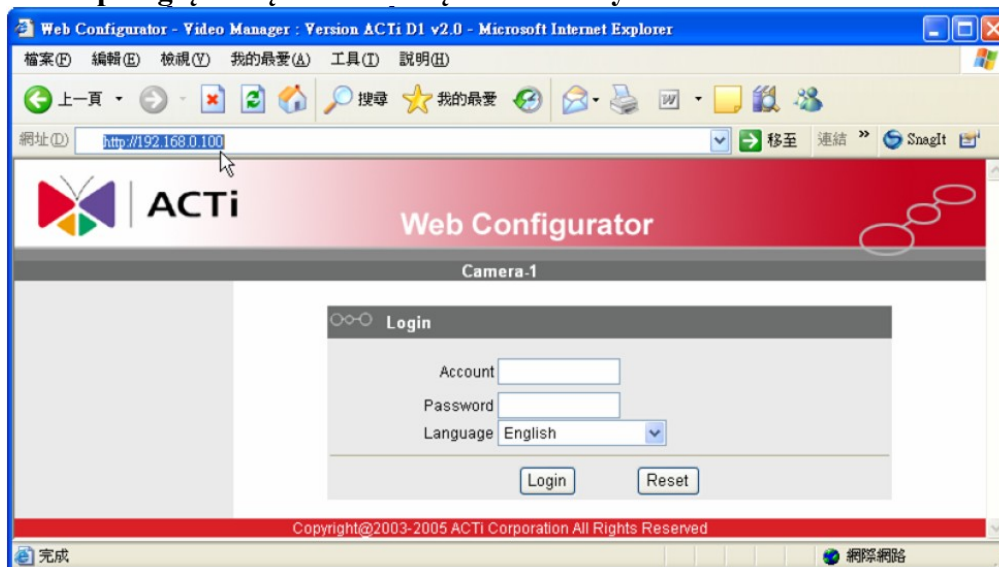


Proszę ustawić następujące wartości:

Adres IP: 192.168.0.xxx
Adres podsieci: 255.255.255.0

(Uwaga: xxx powinno być wartością z zakresu 1-254, z wykluczeniem wartości 100)

2.1.2 Otwórz przeglądarkę internetową ze wskazanym adresem IP



**UWAGA!**

Jeśli posiadasz wcześniejszą niż IE6 wersję przeglądarki Internet Explorer zaleca się pobranie wersji IE6.

**UWAGA!**

Domyślnym adresem IP tego urządzenia jest 192.168.0.100

2.1.3 Zaloguj się przy użyciu domyślnego loginu i hasła konta administratora

**UWAGA!**

Domyślnie konto administratora zostało ustawione na:

login: **Admin**

hasło: **123456**

Kliknij przycisk „Login” celem zalogowania.

2. Podgląd obrazu



2.1.5 Podgląd obrazu

The screenshot shows the ACTi Web Configurator interface for Camera 1. The left sidebar contains a navigation menu with options: Video Display, Host Setting, WAN Setting, Date Setting, Video Setting, Video Adjust, User Account, System Info, Firmware, Factory Default, Save Reboot, and Logout. The main content area is divided into three sections:

- WAN Setting *:** Includes radio buttons for Dynamic IP Address (selected) and Static IP Address. Fields for IP Address (192, 168, 0, 100), Subnet Mask (255, 255, 255, 0), and ISP Gateway (192, 168, 0, 254) are present. A PPPoE section includes fields for User Name and Password. Buttons for Apply and Reset are at the bottom.
- DNS Server Setting:** Includes fields for Primary DNS Server and Secondary DNS Server. Buttons for Apply and Reset are at the bottom.
- DDNS Server Setting:** Includes a dropdown for DDNS Type (Disable), a dropdown for Service ISP (members.dyndns.org), and fields for Host Name, User Name, and Password. Buttons for Apply and Reset are at the bottom.

Numbered callouts (1-17) point to various fields and buttons in the configuration forms.

*Adres IP: domyślnym adresem IP urządzenia jest 192.168.0.100.

*Maska podsieci : domyślną maską podsieci jest 255.255.255.0

*Klinij przycisk „Apply”



UWAGA!

Upewnij się, że w komputerze (klient) PC w ustawieniach połączenia sieciowego typ ustawiono na „Auto Negotiation”. W przeciwnym przypadku obraz „na żywo” będzie niedostępny.



WAŻNE!

Po zmianie adresu IP należy go zapamiętać!
Połączenie z urządzeniem jest ustanawiane na jego podstawie.
Zgubienie lub zapomnienie ustawionego adresu IP uniemożliwi komunikację z urządzeniem.

2.1.6 Sprawdzanie domyślnych ustawień Video.

ACTi Web Configurator
Camera-1

Version V2.0 - Video Setting

Camera Name: Camera-1

Streaming Method: TCP Only

Audio In: Enabled

Multicast IP: 228 . 5 . 6 . 1
(224.3.1.0 ~ 239.255.255.255)

Multicast TTL: 255 (1 ~ 255)

IGMP: Disabled

Analog Video: NTSC

Resolution: N352x240

Bitrate: 1.2M

Frame Rate Mode: Constant

Frame Rate: 30

Serial Port Baud Rate: 9600

Serial Port Control: 8,None,1

Video Control Port: 6001

Video Streaming Port: 6002

Video Multicast Port: 5000

Apply Reset

Copyright©2003-2006 ACTi Corporation All Right Reserved



UWAGA!

Upewnij się, że ustawienia wejścia TV (NTSC/PAL) spełniają Twoje wymagania, a następnie kliknij przycisk „Apply”.

2.1.7 Kliknij „Save Reboot” by zapisać i zrestartować urządzenie z nowymi ustawieniami. Potrwa to około 30 sekund.